



KESTEL/2024

T.C

KESTEL KAYMAKAMLIĞI

Kestel Kız Anadolu İmam Hatip Lisesi Müdürüğü



## 2024-2028 STRATEJİK PLANI

2024-2028 YILLARI ARASINDA HEDEFLENEN VE PLANLANAN ÇALIŞMALARI KAPSAMAKTADIR

*(Handwritten signature and blue official stamp)*





## İSTIKLALİMİZ

Koruma, kurtarma olmaksızın, sığınmaz, sığınmaz ki sığınmaz.  
Bölmekten, yurdumun, yurdumun, yurdumun, yurdumun, yurdumun.  
O benim milletimdir, yurdumun, yurdumun, yurdumun.  
O benimdir, o benimdir, o benimdir, o benimdir.

Çama, kurama olmaksızın, sığınmaz, sığınmaz ki sığınmaz.  
Kurtarma, kurtarma olmaksızın, sığınmaz, sığınmaz ki sığınmaz.  
Sena olmaksızın, sığınmaz, sığınmaz ki sığınmaz.  
Hakkıdır, Hakk'a sığınmaz, sığınmaz ki sığınmaz.

Ben eselden berberdir, Hakk'a sığınmaz, sığınmaz ki sığınmaz.  
Hakkıdır, Hakk'a sığınmaz, sığınmaz ki sığınmaz.  
Yurdumun, yurdumun, yurdumun, yurdumun, yurdumun.  
Yurdumun, yurdumun, yurdumun, yurdumun, yurdumun.

Gartın affını sakınmaz, sığınmaz, sığınmaz ki sığınmaz.  
Benim, benim, benim, benim, benim, benim, benim.  
Uyusu, uyusu, uyusu, uyusu, uyusu, uyusu, uyusu.  
"Medeniyet" dediğin, dediğin, dediğin, dediğin, dediğin.

Akıdığım, Yurdumun, Yurdumun, Yurdumun, Yurdumun, Yurdumun.  
Sığır, at, öküzünü, öküzünü, öküzünü, öküzünü, öküzünü.  
Doğrular, sana, sana, sana, sana, sana, sana, sana.  
Kim bilir, belki, belki, belki, belki, belki, belki, belki.

Başbıyın yerler, "Koruma" Dayanak, Dayanak, Dayanak, Dayanak, Dayanak.  
Dünya, dünya, dünya, dünya, dünya, dünya, dünya.  
Sen, sen, sen, sen, sen, sen, sen, sen, sen, sen, sen.  
Veme, dünyadan, dünyadan, dünyadan, dünyadan, dünyadan.

Kim bu cennet vatanın uğruna olmaz ki feda?  
Şüheda fıkraçak topağı alsın, çehdi!  
Can, canan, bütün, bütün, bütün, bütün, bütün, bütün.  
Emeğin, emeğin, emeğin, emeğin, emeğin, emeğin, emeğin.

Ruhumun senden, İlahi, sudur, ancak emeli:  
Değsinin, değsinin, değsinin, değsinin, değsinin, değsinin.  
Bu ezanlar, ezanlar, ezanlar, ezanlar, ezanlar, ezanlar.  
Ebedi, ebedi, ebedi, ebedi, ebedi, ebedi, ebedi, ebedi.

O zaman, zaman, zaman, zaman, zaman, zaman, zaman.  
Her, her, her, her, her, her, her, her, her, her, her.  
Fakir, fakir, fakir, fakir, fakir, fakir, fakir, fakir, fakir.  
O zaman, zaman, zaman, zaman, zaman, zaman, zaman.

Dağların, sen de, sen de, sen de, sen de, sen de, sen de.  
Olun, olun, olun, olun, olun, olun, olun, olun, olun.  
Ebediyen, ebediyen, ebediyen, ebediyen, ebediyen, ebediyen.  
Hakkıdır, Hakk'a sığınmaz, sığınmaz ki sığınmaz.

Hakkıdır, Hakk'a sığınmaz, sığınmaz ki sığınmaz.  
Milletimin, milletimin, milletimin, milletimin, milletimin.  
Milletimin, milletimin, milletimin, milletimin, milletimin.  
Milletimin, milletimin, milletimin, milletimin, milletimin.

Milletimin, milletimin, milletimin, milletimin, milletimin.  
Milletimin, milletimin, milletimin, milletimin, milletimin.  
Milletimin, milletimin, milletimin, milletimin, milletimin.  
Milletimin, milletimin, milletimin, milletimin, milletimin.

## GENÇLİĞE HITABE

Ey Türk gençliği! Birinci vazifen, Türk istikbalini, Türk  
cumhuriyetini, hakikat, mücadele ve müdafaa etmektir.

Mercu-yı hayatın ve istikbalinin yegane kemali budur. Bu  
kemal, senin, senin, senin, senin, senin, senin, senin.  
Hazretin, hazretin, hazretin, hazretin, hazretin, hazretin.  
İhtaklarını ödemektir. Bir gün, istikbal ve cumhuriyetin müdafaa

mesuliyetine düşersen, vazifesiz olmak için, içinde  
bulduğundan vaziyetini imkân ve serahetini düşünmeyecek misin!  
Bu imkân ve serahet, çok zaimisem bir mahiyette tezahür

edebilir. İhtilâf ve cumhuriyetine kesilecek düşmanlar,  
bütün dünyada emsal görülmemiş bir galibiyetin müesseseli  
oldular. Çehren ve ille de aziz vatanın, bütün kabeller zaft

edilmiş, bütün mesuliyetlerine girilmiş, bütün orduların dağıdılmış  
ve manâkibinin her kıyafeti bilimi ifşa edilmiş olabilir. Bütün bu

serahatini daha alın ve daha vahim olmak üzere, manâkibinin  
çaballarda, kâdara sığınmazlar, gâfil ve câhile ve ita  
hiyazın içinde bulunabilirler. Hatta bu ita sığınmazları sığınmaz

manâkibinin, müessesinin sığınmaz emsaliyle levhâ edebilirler.  
Millet, İlahi vatanın içinde herşey ve herşey düşünmüş olabilir.

Ey Türk istikbalinin emsaliyle, bu ihtilâf ve serahet içinde  
ihtilâf, senin, Türk istikbal ve cumhuriyetini korumaktır.  
Mücadele, mücadele, mücadele, mücadele, mücadele, mücadele.

Mücadele, mücadele, mücadele, mücadele, mücadele, mücadele.  
Mücadele, mücadele, mücadele, mücadele, mücadele, mücadele.  
Mücadele, mücadele, mücadele, mücadele, mücadele, mücadele.  
Mücadele, mücadele, mücadele, mücadele, mücadele, mücadele.

Mücadele, mücadele, mücadele, mücadele, mücadele, mücadele.  
Mücadele, mücadele, mücadele, mücadele, mücadele, mücadele.  
Mücadele, mücadele, mücadele, mücadele, mücadele, mücadele.  
Mücadele, mücadele, mücadele, mücadele, mücadele, mücadele.



“Öğretmenleri;  
Yeni Nesil Sizi  
Eseriniz Olacaktır.”

*M. Kemal Atatürk*



Okul/Kurum Bilgileri

İli: BURSA	İlçesi: KESTEL
Adres: Yeni Mahalle, Uludağ Caddesi, Kartal Sokak, No. 1 Kestel / Bursa	Coğrafi Konum (link) <a href="https://kestelkizanadoluihl.meb.k12.tr/tema/iletisim.php">https://kestelkizanadoluihl.meb.k12.tr/tema/iletisim.php</a>
Telefon Numarası: 0 224 373 00 76	Faks Numarası:
e- Posta Adresi: <a href="http://kestelkizanadoluihl.meb.k12.tr">http://kestelkizanadoluihl.meb.k12.tr</a>	Web sayfası adresi: <a href="http://kestelkizanadoluihl.meb.k12.tr">http://kestelkizanadoluihl.meb.k12.tr</a>
Kurum Kodu: 760610	Öğretim Şekli: TAM GÜN



# İÇİNDEKİLER

SUNUŞ .....	Hata! Yer işareti tanımlanmamış.
<b>1. GİRİŞ VE STRATEJİK PLANIN HAZIRLIK SÜRECİ .....</b>	<b>6</b>
1.1 Strateji Geliştirme Kurulu ve Stratejik Plan Ekibi .....	6
1.2 Planlama Süreci.....	6
<b>2. DURUM ANALİZİ.....</b>	<b>Hata! Yer işareti tanımlanmamış.</b>
2.1 Kurumsal Tarihçe.....	Hata! Yer işareti tanımlanmamış.
2.2 Uygulanmakta Olan Stratejik Planın Değerlendirilmesi..	Hata! Yer işareti tanımlanmamış.
2.3 Mevzuat Analizi.....	Hata! Yer işareti tanımlanmamış.
2.4 Üst Politika Belgeleri Analizi .....	Hata! Yer işareti tanımlanmamış.
2.5 Faaliyet Alanları ile Ürün/Hizmetlerin Belirlenmesi.....	Hata! Yer işareti tanımlanmamış.
2.6 Paydaş Analizi.....	Hata! Yer işareti tanımlanmamış.
2.7 Kuruluş İçi Analiz.....	Hata! Yer işareti tanımlanmamış.
2.7.1 Teşkilat Şeması .....	Hata! Yer işareti tanımlanmamış.
2.7.2 İnsan Kaynakları .....	Hata! Yer işareti tanımlanmamış.
2.7.3 Teknolojik Düzey .....	Hata! Yer işareti tanımlanmamış.
2.7.4 Mali Kaynaklar .....	Hata! Yer işareti tanımlanmamış.
2.7.5 İstatistik Veriler .....	Hata! Yer işareti tanımlanmamış.
2.8 Çevre Analizi (PESTLE) .....	Hata! Yer işareti tanımlanmamış.
2.9 Güçlü ve Zayıf Yönler ile Fırsatlar ve Tehditler (GZFT) Analizi	Hata! Yer işareti tanımlanmamış.
2.10 Tespit ve İhtiyaçların Belirlenmesi .....	Hata! Yer işareti tanımlanmamış.
<b>3. GELECEĞE BAKIŞ .....</b>	<b>Hata! Yer işareti tanımlanmamış.</b>
3.1 Misyon.....	Hata! Yer işareti tanımlanmamış.
3.2 Vizyon.....	Hata! Yer işareti tanımlanmamış.
3.3 Temel Değerler.....	Hata! Yer işareti tanımlanmamış.
3.4 Amaç, Hedef ve Performans Göstergesi ile Stratejiler .....	Hata! Yer işareti tanımlanmamış.
<b>4. MALİYETLENDİRME .....</b>	<b>Hata! Yer işareti tanımlanmamış.</b>
<b>5. İZLEME VE DEĞERLENDİRME .....</b>	<b>Hata! Yer işareti tanımlanmamış.</b>
<b>EKLER:.....</b>	<b>Hata! Yer işareti tanımlanmamış.</b>

## GİRİŞ VE STRATEJİK PLANIN HAZIRLIK SÜRECİ

### 1.1 Strateji Geliştirme Kurulu ve Stratejik Plan Ekibi

Stratejik Planlama çalışmaları, Millî Eğitim Bakanlığı Strateji Geliştirme Başkanlığının 2022-21 Sayılı Genelgesi gereğince başlatılmıştır.

Strateji Geliştirme Kurulu: Okul müdürünün başkanlığında, bir okul müdür yardımcısı, bir öğretmen ve okul/aile birliği başkanı ile bir yönetim kurulu üyesi olmak üzere 5 kişiden oluşan üst kurul kurulur.

Stratejik Plan Ekibi: Okul müdürü tarafından görevlendirilen ve üst kurul üyesi olmayan müdür yardımcısı başkanlığında, belirlenen öğretmenler ve gönüllü velilerden oluşur.

Tablo 1. Strateji Geliştirme Kurulu ve Stratejik Plan Ekibi Tablosu

Strateji Geliştirme Kurulu Bilgileri		Stratejik Plan Ekibi Bilgileri	
Adı Soyadı	Ünvanı	Adı Soyadı	Ünvanı
NEJLA KOR	OKUL MÜDÜRÜ	RUKIYE LAFÇI AKBAŞ	MESLEK DERS.ÖĞRT
SERKAN SALĞAR	MDR YARD	KENAN YANAR	FEN BİLİMLERİ ÖĞRT
FATİH GÜLEÇ	COĞ.ÖĞRT	MİHRİBAN ASLI KIRŞIL	MATEMATİK ÖĞRT
SEMRA ÖZDEMİR	DİKAB ÖĞRT	SEMA ÇELİK	YABANCI DİL ÖĞRT
FARİZ İNCEBAY	BEDEB EĞİT ÖĞRT	GÜLNUR ŞANLI	MESLEK DERS.ÖĞRT
OSMAN BAYRAM ÖZTÜRK	DİKAB ÖĞRT	KENAN ŞENTÜRK	MESLEK DERS.ÖĞRT

### 1.2 Planlama Süreci

2024-2028 dönemi stratejik plan hazırlanma süreci Strateji Geliştirme Kurulu ve Stratejik Plan Ekibi'nin oluşturulması ile başlamıştır. Mevcut Ekip değişen kadro nedeniyle yenilenmiştir. Ekibimiz tarafından oluşturulan çalışma takvimi kapsamında ilk aşamada durum analizi çalışmaları yapılmış ve durum analizi aşamasında, paydaşlarımızın plan sürecine aktif katılımını sağlamak üzere paydaş anketi, toplantı ve görüşmeler yapılmıştır. Durum analizinin ardından geleceğe yönelim bölümüne geçilerek okulumuzun/kurumumuzun amaç, hedef, gösterge ve stratejileri belirlenmiştir.



## 2. DURUM ANALİZİ

Stratejik planlama sürecinin ilk adımı olan durum analizi, okulumuzun/kurumumuzun "neredeyiz?" sorusuna cevap vermektedir. Okulumuzun/kurumumuzun geleceğe yönelik amaç, hedef ve stratejiler geliştirebilmesi için öncelikle mevcut durumda hangi kaynaklara sahip olduğu ya da hangi yönlerinin eksik olduğu ayrıca, okulumuzun/kurumumuzun kontrolü dışındaki olumlu ya da olumsuz gelişmelerin neler olduğu değerlendirilmiştir. Dolayısıyla bu analiz, okulumuzun/kurumumuzun kendisini ve çevresini daha iyi tanınmasına yardımcı olacak ve stratejik planın sonraki aşamalarından daha sağlıklı sonuçlar elde edilmesini sağlayacaktır.

Durum analizi bölümünde, aşağıdaki hususlarla ilgili analiz ve değerlendirmeler yapılmıştır;

- Kurumsal tarihçe
- Uygulanmakta olan planın değerlendirilmesi
- Mevzuat analizi
- Üst politika belgelerinin analizi
- Faaliyet alanları ile ürün ve hizmetlerin belirlenmesi
- Paydaş analizi
- Kurum içi analiz
- Dış çevre analizi (Politik, ekonomik, sosyal, teknolojik, yasal ve çevresel analiz)
- Güçlü ve zayıf yönler ile fırsatlar ve tehditler (GZFT) analizi
- Tespit ve ihtiyaçların belirlenmesi

### 2.1 Kurumsal Tarihçe

Okulumuz 2012-2013 eğitim öğretim yılları arasında toplamda 26 derslikten oluşacak şekilde eğitim öğretime başladı. Kurumumuzda 1 müdür 3 müdür yardımcısı odası 1 öğretmenler odası arşiv, yemekhane, fotokopi odası, destek eğitim odası, mescit, abdesthane, kimya ve fen laboratuvarları olmak üzere birçok ayrı bölüm bulunmaktadır. Okul dışında güvenlik noktası, turnike sistemi, kantin ve yazlık kamelya yer almaktadır.

Kurumumuz Ortaokul ve Lise kademelerinde tam gün eğitim vermekte olup sınavsız öğrenci almaktadır. Toplam öğrenci sayımız 2023-2024 Eğitim Öğretim yılı içerisinde 563 olup 54 öğretmen ile eğitim öğretime devam etmektedir. Okulumuz Bursa İli Kestel İlçesinde yer almaktadır.

Vizyon ve Misyonumuz ise öğrencilerimizi, Türk Mili Eğitiminin amaçlarını benimsemiş, donanımlı, değişime ve gelişime açık, insanlığa yararlı ve saygılı, kültürel mirası özümsemiş, ahlaklı, dindar, örnek ve önder bireyler yetiştirmek. Bilgili, kültürlü, başarılı, kendine güvenen, kendi değerlerimizle birlikte insanlığın ortak kazanımları olan evrensel değerleri özümsemiş, yaratılanı Yaradan'dan ötürü sevebilen, tabiatı tahrip değil imar eden, sorun değil çözüm üreten, farklılıkları doğal ve zenginlik kabul edip bunlardan yararlanmayı hedefleyen kişilikli fertler yetiştirmek amacıyla kurulmuş olup günümüze kadar öğrenci sayısı ve başarılarını artırarak gelmiştir. Okulumuz içerisinde imam hatip ortaokulu yani 5.sınıftan başlamak üzere 12.sınıfa kadar şubelerimiz yer almaktadır. Okulumuzun hedef kitlesi okumayı öğrenmeyi seven ve bunu yaşamına tatbik etmek isteyen, Aziz Türk milletine hizmet etmekle gurur duyacak tüm vatan evlatlarıdır.

### 2.2 Uygulanmakta Olan Stratejik Planın Değerlendirilmesi

İzleme, stratejik plan uygulamasının sistematik olarak takip edilmesi ve raporlanmasıdır. Değerlendirme ise uygulama sonuçlarının amaç ve hedeflere kıyasla ölçülmesi ile söz konusu amaç ile hedeflerin tutarlılık ve uygunluğunun analizi olarak tanımlanmaktadır.

Stratejik planda ortaya konulan hedeflere ilişkin olarak yıllık iş planlarının oluşturulması ve hedeflere ilişkin somut göstergelerin geliştirilmesi önem arz etmektedir. Diğer taraftan, stratejik planın gerçekleştirilmesinde etkili bir izleme ve değerlendirme sisteminin kurulması temel kritik başarı faktörü olarak görülmektedir.



2024-2028 Stratejik planının hazırlanmasında önce GZFT ve PESTLE analizleri ile Kurum içi ve Kurum Dışı analizler tamamlanmış ve bu analizler ile kurum; “insan kaynakları, kurum kültürü, teknolojik kaynaklar, mali kaynaklar” başlıklar altında incelenmiştir.

GZTF analizde iç paydaşların görüşlerine ağırlık verecek ve kurum içi katılımı en üst seviyede sağlayacak bir yöntem kullanılmıştır. Her birim için ayrı ayrı yapılan çalıştaylarda, birimlerine yönelik güçlü ve zayıf yanları, fırsat ve tehditleri sıralamaları ve önceliklendirmeleri sağlamıştır. PESTLE analizi ile kurumumuzu doğrudan veya dolaylı yoldan etkileyen politik ekonomik sosyal teknolojik yasal ve ekolojik etmenlerin detaylı bir çalışması gerçekleştirilmiştir.

Bu analizlerin hazırlanması sürecinde Stratejik Plan ekibi ile diğer paydaşlarımızın da katılımı sağlanmış ve onların görüş, düşünce ve isteklerine yer verilmiştir. Paydaşlarla ilgili analiz sonuçları da paydaş analizi başlığı altında incelenmiştir.

YASAL YÜKÜMLÜLÜKLER	
Yasal Yükümlülük (Görevler)	Dayanak(Kanun, Yönetmelik, Genelge adı ve no'su)
Her Türk çocuğunu ilgi, istidat ve kabiliyetleri yönünden yetiştirerek hayata ve üst öğrenime hazırlamak.	*1739 sayılı kanununun 23. maddesi. *222 sayılı kanununun 1. maddesi, *İlköğretim Kurumları Yönetmeliğinin 5. maddesi
Her Türk çocuğunu ilgi, istidat ve kabiliyetleri yönünden yetiştirerek hayata ve üst öğrenime hazırlamak.	*1739 sayılı kanununun 23. maddesi.
Öğrencilere, Atatürk ilke ve inkılâplarını benimsetme; Türkiye Cumhuriyeti Anayasası'na ve demokrasinin ilkelerine, insan hakları, çocuk hakları ve uluslararası sözleşmelere uygun olarak haklarını kullanma, başkalarının haklarına saygı duyma, görevini yapma ve sorumluluk yüklenebilen birey olma bilincini kazandırmak	*İlköğretim Kurumları yönetmeliğinin 5. maddesi

## 2.4 Üst Politika Belgeleri Analizi

Üst politika belgeleri;

- 12. Kalkınma Planı
- Cumhurbaşkanlığı Programı,
- Orta Vadeli Program,
- Cumhurbaşkanlığı Yıllık Programı,
- Millî Eğitim Bakanlığı Stratejik Planı,
- İl Millî Eğitim Müdürlüğü Stratejik Planı,
- İlçe Millî Eğitim Müdürlüğü Stratejik Planı

*Tablo 2. Üst Politika Belgeleri Analizi Tablosu*

Üst Politika Belgesi	İlgili Bölüm/Referans	Verilen Görevler/İhtiyaçlar
1	12. Kalkınma Planı	156.sayfa (Eğitim Bölümü)
2	Bursa İl Millî Eğitim Müdürlüğü Stratejik Planı	64-109-113. sayfalar
3	Kestel İlçe Millî Eğitim Müdürlüğü Stratejik Planı	52.sayfa
4	Orta Vadeli Program	6.bölüm kamu maliyesi
5	Millî Eğitim Bakanlığı Stratejik Planı	Hedefler ve Gelecek Vizyonu Alt Programı Analizi Ortaöğretim Programı

Kestel Kız Anadolu İmam Hatip Lisesi Müdürlüğünün 2024-2028 stratejik plan hazırlama sürecinde Millî Eğitim Bakanlığına görev ve sorumluluk yükleyen amir hükümlerin tespit edilmesi için tüm üst politika belgeleri ayrıntılı olarak taranmış ve bu belgelerde yer alan politikalar incelenmiştir.

Millî Eğitim Bakanlığı 2024-28 Eğitim Vizyonu merkezde olmak üzere üst politika belgeleri temel üst politika belgeleri ve diğer üst politika belgeleri olarak iki bölümde incelenmiştir.

Kestel Kız Anadolu İmam Hatip Lisesi Müdürlüğünün 2024-2028 stratejik planı hazırlama sürecinde yukarıda yazılı olan belgeler üst politika belgeleri olarak kabul edilmiştir.

## 2.5 Faaliyet Alanları ile Ürün/Hizmetlerin Belirlenmesi

Ortaöğretim Kurumları Yönetmeliğinden kaynaklanan yetki, görev ve sorumluluklarına bağlı olarak kurumumuzun yaptığı iş ve işlemler belirlenmiştir. Buna göre müdürlüğümüz 14 (ondört) faaliyet alanında hizmet vermektedir. Belirlenen ürün ve hizmetler Tablo 3'te belirtildiği gibi belirli faaliyet alanları altında toplanır. Faaliyet alanları ile ürün ve hizmetlerin belirlenmesi amaç, hedef ve stratejilerin oluşturulması aşamasında yönlendiricidir.

*Tablo 3. Faaliyet Alanlar/Ürün ve Hizmetler Tablosu*



## 2.6 Paydaş Analizi

Paydaş analizi kapsamında, öncelikle paydaşlar belirlenerek iç ve dış paydaş olarak tasnif edilmiştir. Katılımcılığı artırmak ve paydaş görüşlerini plana yansıtılabilmek amacıyla anket uygulaması, mülakat, atölye çalışması ve toplantılardan yararlanılmıştır.

Tablo 4. Paydaş Sınıflandırma ve Önceliklendirme Tablosu

PAYDAŞLAR	İÇ PAYDAŞ	DIŞ PAYDAŞ	ÖNCELİĞİ (5 Yüksek Öncelik -1 Düşük Öncelik)
Millî Eğitim Bakanlığı		X	5
Valilik		X	5
İl Millî Eğitim Müdürlüğü		X	5
Kaymakamlık		X	5
İlçe Millî Eğitim Müdürlüğü		X	5
Öğretmenler	X		5
Öğrenciler	X		5
Veliler	X		5
Okul Aile Birliği	X		4
TYP çalışanları	X		3
Kadrolu Personel	X		3
Güvenlik Personeli	X		3
Güvenlik Güçleri (Emniyet, Jandarma)		X	5
Muhtarlık		X	1
Sivil Toplum Kuruluşları		X	2
Okul Yönetimi	X		5
Kantin İşletmesi	X		1



### Öğretmen Anketi Sonuçları:

Öğretmenlerimize yönelik yapılan anketlerde;

- Okulda uygulanan eğitim ortamından memnun musunuz? % 60 evet, %20 hayır,%10 biraz, % 10 kararsızım
- Okul İdaresinden memnun musunuz? %70 evet,% 15hayır,%15 biraz cevabını vermişlerdir.
- Öğrenci profilinden memnun musunuz? % 80 evet,%15 hayır, %5 kararsız

### Veli Anketi Sonuçları:

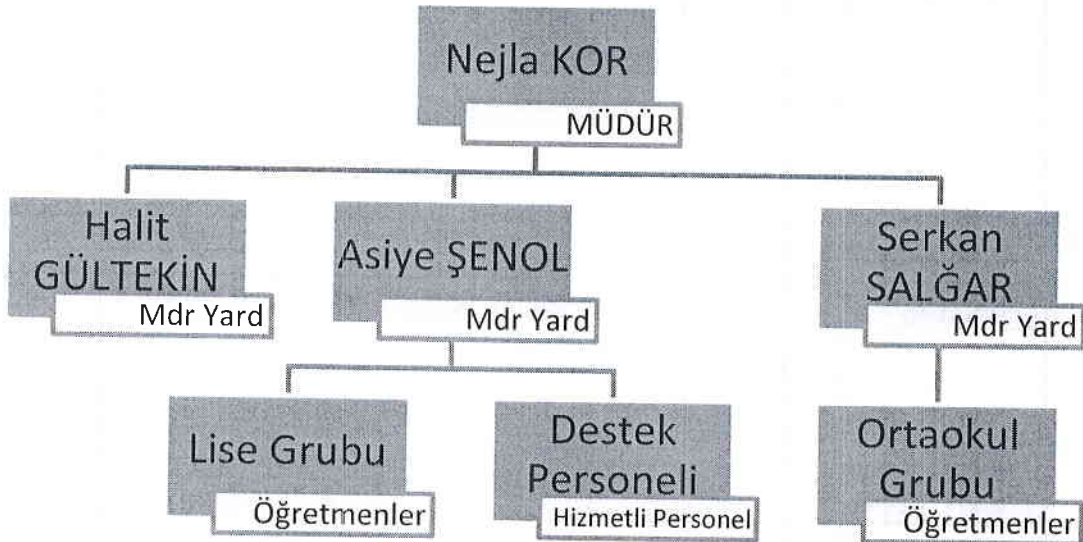
Rehberlik servisi tarafından yapılan memnuniyet anketinde;

- Okulumuza öğrencinizi kaydettirme de önceliğiniz nedir? Sorusuna, % 75 eğitim anlayışını beğendiğim ve güvenilir olduğu için,%25 Eğitim kadrosu iyi olduğu için
- Okul Aile Birliği faaliyetlerinden memnun musunuz? % 70 evet ,%25 takip edemiyorum,%5 yetersizdir, demişlerdir.

## 2.7 Kuruluş İçi Analiz

Bu bölümde; teşkilat yapısı, insan kaynaklarının yetkinlik düzeyi, kurum kültürü, teknoloji ve bilişim altyapısı, fiziki ve mali kaynaklara ilişkin analizlere yer verilmiştir.

### 2.7.1 Teşkilat Şeması





## Çalışan Bilgileri

Okulumuzun çalışanlarına ilişkin bilgiler altta yer alan tabloda belirtilmiştir.

### Çalışan Bilgileri Tablosu

Unvan*	Erkek	Kadın	Toplam
Okul Müdürü ve Müdür Yardımcısı	2	2	4
Sınıf Öğretmeni	---	---	--
Brans Öğretmeni	16	38	54
Rehber Öğretmen		2	2
İdari Personel	-----	-----	-----
Yardımcı Personel	----	2	2
Güvenlik Personeli	----	1	1
<b>Toplam Çalışan Sayıları</b>	<b>18</b>	<b>45</b>	<b>63</b>

## Okulumuz Bina ve Alanları

Okulumuzun binası ile açık ve kapalı alanlarına ilişkin temel bilgiler altta yer almaktadır.

### Okul Yerleşkesine İlişkin Bilgiler

Okul Bölümleri		Özel Alanlar	Var	Yok
Okul Kat Sayısı	4+1	Çok Amaçlı Salon	VA R	
Derslik Sayısı	25	Çok Amaçlı Saha		YO K
Derslik Alanları (m2)	36(m2)	Kütüphane	VA R	
Kullanılan Derslik Sayısı	26	Fen Laboratuvarı	VA R	
Şube Sayısı	26	Bilgisayar Laboratuvarı		YO K
İdari Odaların Alanı (m2)	18(m2)	İş Atölyesi		YO K
Öğretmenler Odası (m2)	40(m2)	Beceri Atölyesi		YO K
Okul Oturum Alanı (m2)	1000(m2)	Pansiyon		YO K
Okul Bahçesi (Açık Alan)(m2)	1500(m2)			
Okul Kapalı Alan (m2)	1000(m2)			
Sanatsal, bilimsel ve sportif amaçlı toplam alan (m <sup>2</sup> )	500(m2)			
Kantin (m2)	35(m2)			
Tuvalet Sayısı	48			
<b>Diğer (.....)</b>				



**Tablo 5. Çalışanların Görev Dağılımı**

Çalışanın Ünvanı	Görevleri
Okul /Kurum Müdürü	Nejla KOR
Müdür Yardımcısı	Halit GÜLTEKİN
Müdür Yardımcısı	Serkan SALĖAR
Müdür Yardımcısı	Asiye ŐENOL
Meslek Dersleri Öğretmenleri	MESLEK ZÜMRESİ
Genel Kültür Dersleri Öğretmenleri	GENEL KÜLTÜR ZÜMRELERİ
Yardımcı Hizmetler Personeli	MERAL ABBASOĐLU

**Tablo 6. İdari Personelin Hizmet Süresine İlişkin Bilgiler**

Hizmet Süreleri	2024 Yıl İtibarıyla	
	Kişi Sayısı	%
1-4 Yıl	2	%3,5
5-6 Yıl	8	%15
7-10 Yıl	8	%15
10.....Üzeri	37	%66,5

**Tablo 7. Öğretmenlerin Hizmet Süreleri (Yıl İtibarıyla)**

Hizmet Süreleri	Kadın	Erkek	Hizmet Yılı (Ortalama)	Toplam
1-3 Yıl	2	0	1	2
4-6 Yıl	5	3	5	8
7-10 Yıl	6	2	8	8
11-15 Yıl	14	8	12	22
16-20	3	0	16	3
20 ve üzeri	3	9	25	12



### 2.7.3 Teknolojik Düzey

Okulumuzun teknolojik altyapısı ve teknolojiyi kullanabilme düzeyine ilişkin analizi yapılmıştır.

*Tablo 10. Teknolojik Araç-Gereç Durumu*

Araç-Gereçler	Mevcut Durum	İhtiyaç
Akıllı Tahta Sayısı	31	
Masaüstü Bilgisayar Sayısı	15	1
Taşınabilir Bilgisayar Sayısı	2	1
Projeksiyon Sayısı	2	1
TV Sayısı	1	1
Yazıcı Sayısı	7	2
Fotokopi Makinası Sayısı	1	2
İnternet Bağlantı Hızı	50mb	

*Tablo 11. Fiziki Mekân Durumu*

Fiziki Mekân	Var	Yok	Adedi	İhtiyaç
Öğretmen Çalışma Odası	VAR		1	
Ekipman Odası	VAR		1	
Kütüphane	VAR		1	
Rehberlik Servisi	VAR		1	
Resim Odası	VAR		1	
Müzik Odası		YOK	0	1
Çok Amaçlı Salon		YOK	0	1
Spor Salonu		YOK	0	1



## 2.7.5 İstatistik Veriler

Okul/kurumla ilgili her türlü sayısal veriler geriye dönük olarak (en az 3 yıllık) verilir. İstatistik veriler kapsamında incelenecek hususlar;

- Öğrenci durumu (genel mevcut, ortalama sınıf mevcudu, mevcudu en fazla olan ve en az olan sınıf mevcudu sayısı, kaynaştırma eğitimine tabi öğrenci sayısı vs.)
- Öğrenci kursları (kurs açılan dersler, katılan öğrenci sayısı, görev alan öğretmenlerin sayısı, kursun akademik başarıya olan katkısı vs.)
- Okul/kurumun akademik başarısı (ulusal düzeyde yapılan sınavlarda başarı sağlayan öğrenci sayısı ve mevcuda oranı, il başarı sırası, sınıfını doğrudan geçen öğrenci sayısı/oranı, sınıf tekrarı yapan öğrenci sayısı/oranı vb.)
- Okul/kurumda yapılan sosyal faaliyetlerin (kutlamalar, anma günü, kermes vb.) neler olduğu, bunlarda görev alan öğretmen, öğrenci velilerin sayısı, katılım oranı belirtilir.
- Okul/kurumda yapılan kültürel faaliyetlerin (gezi, sergi vb.) neler olduğu; kültürel faaliyetlerde görev alan öğretmen, öğrenci velilerin sayısı, katılım oranı belirtilir.
- Okul/kurumun bilimsel araştırmaları (Okulun paydaşlarınca yapılan bilimsel araştırmalar belirtilir.),
- Okul/kurumun bilimsel yayınları (Okul/kurum ya da okul paydaşlarınca yayımlanan kitap, makale vb. bilimsel yayımlardan bahsedilir.),
- Spor kulübü faaliyetleri (Hangi branşlarda takım oluşturulduğu, antrenör sayısı, lisanslı öğrenci sayısı, bu alanda kazanılan başarılar, mezun olduktan sonra spora devam eden öğrenci sayısı vb. belirtilir.),
- Öğrenci devam durumu (öğrencilerin devamsızlık ortalaması, önceki yılda devamsızlıktan kalan öğrenci sayısı, bu yıl sürekli devamsızlık yapan öğrenci sayısı, önceden devamsız olup da devamı sağlanan öğrenci sayısı),
- Sosyal kulüplerin çalışması (kurulan sosyal kulüpler ve bunların gerçekleştirdiği projeler),
- Personel devam durumu (personelin sevk alma durumu, zorunlu izinler hariç alınan izin süreleri, sevk alma sıklığı-haftalık sevk sayısı-alınan rapor sayısı),
- Rehberlik hizmetleri (yararlanan öğrenci sayısı ve diğer faaliyetleri),
- Engelli öğrenciler için kolaylaştırıcı çalışmalar (engelli öğrencilerin sayısı ve engel çeşitleri ile bunların yaşamını kolaylaştırmak için alınan önlemler),
- Okulun dış çevre (MEB, belediye, AB, TÜBİTAK, MEM) tarafından düzenlenen faaliyet ve projelere katılma ve bu projelerden yararlanma durumu,
- Okul/kuruma ulaşım,
- Fiziki mekânlar (Spor salonu, çok amaçlı salon, BTS, laboratuvar, sınıflar, idari odalar, öğretmenler odası vs. kullanıma uygunluğu, kullanılma sıklığı, binanın dış ve iç ses yalıtımı, danışma, ziyaretçi odası vs. belirtilmelidir.),
- Kantin, yemekhane (kantinin işletilme biçimi, ihtiyacı karşılama düzeyi, okula getirisi, öğrencilerin dışarı gitmesini önleme durumu, faydaları), Isınma durumu (okulun nasıl ısıtıldığı, yakıt türü, ısınmanın tam sağlanıp sağlanmadığı, sağlanamıyorsa nedenleri, kalorifer görevlisinin eğitimi, belgesi),
- Sivil savunma çalışmaları (yangın tertibatı, yangın tüpü, ikaz alarm zili, elektrik tertibatının kontrolü, baca temizliği, kalorifer kazanının temizliği, sivil savunma tatbikatı vs.),





## 2.8 Çevre Analizi (PESTLE)

Çevre analiziyle okul/kurum üzerinde etkili olan veya olabilecek politik, ekonomik, sosyo-kültürel, teknolojik, yasal çevresel dış etkenlerin tespit edilmesi amaçlanmıştır.

Tablo 14 PESTLE Analiz Tablosu

Politik-Yasal etkenler	Ekonomik etkenler
<ul style="list-style-type: none"><li>• Kalkınma Planı ve Orta Vadeli Program,</li><li>• Bakanlık, il ve ilçe stratejik planlarının incelenmesi,</li><li>• Yasal yükümlülüklerin belirlenmesi,</li><li>• Oluşturulması gereken kurul ve komisyonlar,</li><li>• Okul/kurum çevresindeki politik durum.</li></ul>	<ul style="list-style-type: none"><li>• Okul/kurumun bulunduğu çevrenin genel gelir durumu,</li><li>• İş kapasitesi,</li><li>• Okul/kurumun gelirini arttırıcı unsurlar,</li><li>• Okul/kurumun giderlerini arttırıcı unsurlar,</li><li>• Tasarruf sağlama imkânları,</li><li>• İşsizlik durumu,</li><li>• Mal-ürün ve hizmet satın alma imkânları,</li><li>• Kullanılabilir bütçe</li></ul>
Sosyokültürel etkenler	Teknolojik etkenler
<ul style="list-style-type: none"><li>• Kariyer beklentileri,</li><li>• Ailelerin ve öğrencilerin bilinçlenmeleri,</li><li>• Aile yapısındaki değişimler (geniş aileden çekirdek aileye geçiş, erken yaşta evlenme vs.),</li><li>• Nüfus artışı,</li><li>• Göç,</li><li>• Nüfusun yaş gruplarına göre dağılımı,</li><li>• Hayat beklentilerindeki değişimler (Hızlı para kazanma hırısı, lüks yaşama düşkünlük, kırsal alanda kentsel yaşam),</li><li>• Beslenme alışkanlıkları,</li><li>• Değerler, mesleki etik kuralları vb.</li></ul>	<ul style="list-style-type: none"><li>• Okul/kurumun teknoloji kullanım durumu</li><li>• e- Devlet uygulamaları,</li><li>• Dijital Platformlar üzerinden uzaktan eğitim imkânları,</li><li>• Okul/kurumun sahip olmadığı teknolojik araçlar</li><li>• Personelin ve öğrencilerin teknoloji kullanım kapasiteleri,</li><li>• Personelin ve öğrencilerin sahip olduğu teknolojik araçlar,</li><li>• Teknoloji alanındaki gelişmeler</li><li>• Teknolojinin eğitimde kullanımı</li></ul>
Çevresel Etkenler	
<ul style="list-style-type: none"><li>• Hava ve su kirlenmesi,</li><li>• Toprak yapısı,</li><li>• Bitki örtüsü,</li><li>• Doğal kaynakların korunması için yapılan çalışmalar,</li><li>• Çevrede yoğunluk gösteren hastalıklar,</li><li>• Doğal afetler (deprem kuşağında bulunma, Covid 19, kene vakaları vb.)</li></ul>	



## 2.10 Tespit ve İhtiyaçların Belirlenmesi

Gelişim ve sorun alanları analizi ile GZFT analizi sonucunda ortaya çıkan sonuçların planın geleceğe yönelim bölümü ile ilişkilendirilmesi ve buradan hareketle hedef, gösterge ve eylemlerin belirlenmesi sağlanmaktadır.

Gelişim ve sorun alanları ayrımında eğitim ve öğretim faaliyetlerine ilişkin üç temel tema olan Eğitime Erişim, Eğitimde Kalite ve Kurumsal Kapasite kullanılmıştır. Eğitime erişim, öğrencinin eğitim faaliyetine erişmesi ve tamamlamasına ilişkin süreçleri; Eğitimde kalite, öğrencinin akademik başarısı, sosyal ve bilişsel gelişimi ve istihdamı da dâhil olmak üzere eğitim ve öğretim sürecinin hayata hazırlama evresini; Kurumsal kapasite ise kurumsal yapı, kurum kültürü, donanım, bina gibi eğitim ve öğretim sürecine destek mahiyetinde olan kapasiteyi belirtmektedir.

### İHTİYAÇLAR

SPOR SALONU
AKTİF YEMEKHANE
MEMUR PERSONEL
ARKA BAHÇE IŞIKLANDIRMA SİSTEMİ





### 3. GELECEĞE BAKIŞ

Okul Müdürlüğümüzün Misyon, vizyon, temel ilke ve değerlerinin oluşturulması kapsamında öğretmenlerimiz, öğrencilerimiz, velilerimiz, çalışanlarımız ve diğer paydaşlarımızdan alınan görüşler, sonucunda stratejik plan hazırlama ekibi tarafından oluşturulan Misyon, Vizyon, Temel Değerler; Okulumuz üst kuruluna sunulmuş ve üst kurul tarafından onaylanmıştır.

#### 3.1 Misyon

Bilgili, kültürlü, başarılı, kendine güvenen, kendi değerlerimizle birlikte insanlığın ortak kazanımları olan evrensel değerleri özümsemiş, yaratılanı Yaradan'dan ötürü sevebilen, tabiatı tahrip değil imar eden, sorun değil çözüm üreten, farklılıkları doğal ve zenginlik kabul edip bunlardan yararlanmayı hedefleyen kişilikli fertler yetiştirmek. Daha fazla çalışarak, günceli takip ederek geçmişe bakıp geleceğe yön veren bir anlayışla çalışılacaktır.

ÖZETLE: İyi bir insan, örnek bir Müslüman, faydalı bir vatandaş, hayırlı bir evlat, sağlıklı ve mutlu bir fert yetiştirmek için varız.

#### 3.2 Vizyon

Tüm Öğrencilerimizi, demokrasi kültürünü benimsemiş; kendini bilen ve kendine güvenen; üreten ve sorun çözen;

sosyal ve psikolojik yönden sağlıklı; milli ve manevi değerlere bağlı, ahlaki olgunluğa sahip fertler yetiştiren ve topluma önderlik eden bir eğitim kurumu olmak. Üniversitelerin her alanını en iyi derecelerle kazanabilecek ve eğitimini iyi bir şekilde sürdürebilecek alt yapıya sahip öğrenciler yetiştirmek; İslâm dininin inançları, ibadet ve ahlâk esasları ile ilgili işleri yürütmek, din konusunda toplumu aydınlatmak ve ibadet yerlerini yönetmek amacıyla din görevlileri yetiştirmek.

ÖZETLE: Bursa'da öncü, Kestel'de birinci olan bir eğitim kurumu olmak. 2019 yılında belirlediğimiz bu hedefimize 2023 yılından itibaren ulaşmanın mutluluğunu yaşamakta olup, bu başarılı vizyonumuzu ilimiz geneline de ulaşmak en önemli hedefimiz olacaktır.

#### 3.3 Temel Değerler

- 1) AHLAKLI İNSAN AHLAKLI TOPLUM: Milli manevi değerleri ile donanmış, geçmişini iyi bilen geleceğe bu anlayışla bakan insan profiline sahip bireyler yetiştirmek en büyük değerlerimizdendir.
- 2) OKUL-ÖĞRENCİ-ÖĞRETMEN-AİLE BİRLİKTELİĞİ: Eğitimlerinden sorumlu olduğumuz öğrencilerimizi hayata hazırlarken maddi imkanlarından da yararlanması, üniversiteye başlayanlara burs imkanlarının sağlanması takiplerinin sağlanarak sorunlarına çözüm bulunmasını önemsemekteyiz. Mezuniyetle birlikte okulları ile irtibatlarını kesmemek için mezun öğrencilerle, mezun olacak öğrencileri buluşturmak geçmişle gelecek arasında köprü vazifesi görmektedir. Bu çalışmalar artarak edecektir.





### 3.4 Amaç, Hedef ve Performans Göstergesi ile Stratejiler

TEMA	EĞİTİM-ÖĞRETİME ERİŞİM ve KATILIM								
<b>Amaç 1</b>	A 1. Öğrencilerin eğitim ve öğretime etkin katılımlarıyla eğitim öğretim sürecini tamamlamalarını sağlamak.								
<b>Hedef 1.1</b>	H 1.1. Öğrencilerin okula erişim, devam ve okulu tamamlama oranları artırılacaktır.								
Performans Göstergeleri	Hedefe Etkisi	Başlangıç Değeri	2024	2025	2026	2027	2028	İzleme Sıklığı	Rapor Sıklığı
PG 1.1.1 Bir eğitim ve öğretim yılında devamsızlık süresi 20 günden fazla olan öğrenci oranı (%)								Ara tatil ve dönem sonlarında toplam yılda 4 kez	Dönem sonunda yılda iki kez
PG 1.1.2 Bir eğitim ve öğretim yılında sınıf tekrar eden öğrenci oranı (%)								Ara tatil ve dönem sonlarında toplam yılda 4 kez	Dönem sonunda yılda iki kez
PG 1.1.3 Bir eğitim ve öğretim yılında örgün eğitimden ayrılan öğrenci oranı (%)								Ara tatil ve dönem sonlarında toplam yılda 4 kez	Dönem sonunda yılda iki kez
PG 1.1.4 Okula kayıt olanların mezun olma oranı (%)								Ara tatil ve dönem sonlarında toplam yılda 4 kez	Dönem sonunda yılda iki kez
<b>Koordinatör Birim</b>	Okul rehberlik Servisi								
<b>İş birliği Yapılacak Birimler</b>	Okul idaresi, sınıf rehber öğretmenleri, veliler								
<b>Riskler</b>	Ekonomik şartlar, veli, çocuk, göç, doğal afet								
<b>Stratejiler</b>	S1. Öğrencilerin devamsızlık nedenleri belirlenecek, öğrenci ve veli iş birliğiyle bu nedenleri ortadan kaldırmaya yönelik çalışmalar yürütülecektir. S2. Öğrenci devamsızlığının olumsuz etkilerini azaltmaya yönelik eksik kazanımların giderilmesi amacıyla sosyal etkinlikler, uzaktan öğrenme olanaklarına ilişkin farkındalık çalışmaları gibi telafi tedbirleri alınacaktır.								
<b>Maliyet Tahmini</b>	80000 tl (4 yıl)								
<b>Tespitler</b>	Öğrenci okula kazandırılır Eğitimin kalitesi artırılır Velilerle daha iyi iletişim kurulur Okulun misyonuna uygun davranılmış olur Okulun başarısı ve olumlu tanınırlığı artar								
<b>İhtiyaçlar</b>	Veli ziyaretleri Öğrencinin akademik izlemi Okul rehberliğinin seansları				Sınıf rehberliğinin gözlemi Okul idaresinin organize oluşu				





TEMA	EĞİTİM-ÖĞRETİMDE KALİTE									
<b>Amaç 3</b>	Öğrencilerin hayata ve geleceğe erdemli bir şekilde hazırlanması için bilgi, beceri, tutum ve davranış kazanmaları sağlanacaktır.									
<b>Hedef 2.1</b>	. Öğrencilerin ilgi, beceri ve yetenekler geliştirilerek üst öğrenime yerleşen öğrenci oranını artırmak									
<b>Performans Göstergeleri</b>	<b>Hedefe Etkisi</b>	<b>Başlangıç Değeri</b>	<b>2024</b>	<b>2025</b>	<b>2026</b>	<b>2027</b>	<b>2028</b>	<b>İzleme Sıklığı</b>	<b>Rapor Sıklığı</b>	
<b>PG 2.1.1</b>								Ara tatil ve dönem sonlarında toplam yılda 4 kez	Dönem sonunda yılda iki kez	
<b>PG 2.1.2</b>								Ara tatil ve dönem sonlarında toplam yılda 4 kez	Dönem sonunda yılda iki kez	
<b>PG 2.1.3</b>								Ara tatil ve dönem sonlarında toplam yılda 4 kez	Dönem sonunda yılda iki kez	
<b>PG 2.1.4</b>								Ara tatil ve dönem sonlarında toplam yılda 4 kez	Dönem sonunda yılda iki kez	
<b>Koordinatör Birim</b>	DYK ders öğretmenleri									
<b>İş birliği Yapılacak Birimler</b>	Okul idaresi, sınıf rehber öğretmenleri, veliler									
<b>Riskler</b>	Ekonomik şartlar, veli, çocuk, göç, doğal afet									
<b>Stratejiler</b>	Destekleme ve yetiştirme kurslarıyla öğrencilerin genel derslerdeki yeterlilikleri artırılacaktır. Öğrencileri ilgi, yetenek ve ihtiyaçları doğrultusunda bir üst öğrenim programına hazırlayacak mesleki ve eğitsel rehberlik faaliyetleri yürütülecektir.									
<b>Maliyet Tahmini</b>	80000 tl (4 yıl)									
<b>Tespitler</b>	Öğrenci okula kazandırılır Eğitimin kalitesi artırılır Velilerle daha iyi iletişim kurulur Okulun misyonuna uygun davranılmış olur Okulun başarısı ve olumlu tanınırlığı artar									
<b>İhtiyaçlar</b>	Veli ziyaretleri Öğrencinin akademik izlemi Okul rehberliğinin seansları					Sınıf rehberliğinin gözlemi Okul idaresinin organize oluşu				





TEMA	KURUMSAL KAPASİTE									
Amaç 5	Okulların kurumsal kapasite ve yeterlilikleri verimli ve sürdürülebilir bir şekilde geliştirilecektir.									
Hedef 3.1	Okulun fiziki mekânları ihtiyaç ve hedefleri doğrultusunda iyileştirilmesi sağlanacaktır.									
Performans Göstergeleri	Hedefe Etkisi	Başlangıç Değeri	2024	2025	2026	2027	2028	İzleme Sıklığı	Rapor Sıklığı	
PG 3.1.1								Ara tatil ve dönem sonlarında toplam yılda 4 kez	Dönem sonunda yılda iki kez	
PG 3.1.2								Ara tatil ve dönem sonlarında toplam yılda 4 kez	Dönem sonunda yılda iki kez	
PG 3.1.3								Ara tatil ve dönem sonlarında toplam yılda 4 kez	Dönem sonunda yılda iki kez	
PG 3.1.4								Ara tatil ve dönem sonlarında toplam yılda 4 kez	Dönem sonunda yılda iki kez	
Koordinatör Birim	Okul idaresi									
İş birliği Yapılacak Birimler	sınıf rehber öğretmenleri, veliler, işverenler, stklar									
Riskler	Ekonomik şartlar, veli, çocuk, göç, doğal afet									
Stratejiler	Okulun fiziki mekânlarının durum tespiti yapılacak ve iyileştirilme için önceliklendirilmiş bir plan doğrultusunda çalışmalar yapılacaktır. Fiziki mekânların iyileştirilmesi için kamu idareleri, belediyeler ve işverenlerle iş birlikleri yapılacaktır.									
Maliyet Tahmini	225.000 tl (4 yıl)									
Tespitler	Öğrenci okula kazandırılır Eğitimin kalitesi arttırılır Velilerle daha iyi iletişim kurulur Okulun misyonuna uygun davranılmış olur Okulun başarısı ve olumlu tanınırlığı artar									
İhtiyaçlar	Veli ziyaretleri Öğrencinin akademik izlemi Okul rehberliğinin seansları					Sınıf rehberliğinin gözlemi Okul idaresinin organize oluşu				





# 4.BÖLÜM

## MALİYETLENDİRME

<b>Amaç 4</b>	2.000	3.000	4.000	5.000	6.000	20.000
<b>Hedef 4.1</b>	4.000	5.000	6.000	7.000	8.000	30.000
<b>Hedef 4.2</b>	4.000	5.000	6.000	7.000	8.000	30.000
<b>Amaç 5</b>	5.000	10.000	15.000	20.000	25.000	75.000
<b>Hedef 5.1</b>	5.000	10.000	15.000	20.000	25.000	75.000
<b>Hedef 5.2</b>	5.000	10.000	15.000	20.000	25.000	75.000
<b>Amaç 6</b>	2.000	3.000	4.000	5.000	6.000	20.000
<b>Hedef 6.1</b>	4.000	5.000	6.000	7.000	8.000	30.000
<b>Hedef 6.2</b>	4.000	5.000	6.000	7.000	8.000	30.000
<b>Genel Yönetim Giderleri</b>	20.000	30.000	40.000	50.000	60.000	200.000
<b>TOPLAM</b>	55.000	82.000	109.000	136.000	163.000	545.000

Maliyetlendirme yapılırken ayrıntılı faaliyetler göz önünde bulundurularak hedefe ilişkin tahmini maliyet hesaplandı. Her bir faaliyet/proje belirli bir hedefe yönelik yapıldı. Herhangi bir hedefle ilişkisi kurulamayan faaliyet/projelere yer verilmedi. Hâlihazırda yürütülen veya yürütülmesi planlanan faaliyetler/projeler mutlaka bir hedefle ilişkilendirildi.

Stratejik planın maliyeti, amaçların maliyet toplamı ile genel yönetim giderleri toplamına; amaçların maliyeti ise o amaca bağlı hedeflerin maliyet toplamına eşittir.

- Personel giderleri, mal ve hizmet alım giderleri vs. birden fazla hedefle ilişkilendirilmesi durumunda ilgili giderler dağıtıldı
- Herhangi bir hedefe veya faaliyete özgü olmayan, birden çok hedefe veya faaliyete yönelik olan ısınma, elektrik, temizlik ile bakım ve onarım gibi maliyetlere genel yönetim giderleri kapsamında yer verildi
- Genel yönetim gideri toplam kaynağının %10-%20 si alınarak belirlendi.





## 5. İZLEME VE DEĞERLENDİRME

Stratejik planlarda yer alan amaç ve hedeflere ulaşma durumlarının tespiti ve bu yolla stratejik planlardaki amaç ve hedeflerin gerçekleştirilebilmesi için gerekli tedbirlerin alınması izleme ve değerlendirme ile mümkün olmaktadır. Stratejik Planda yer alan performans göstergelerinin gerçekleşme durumlarının tespiti yılda iki kez yapılacaktır. Her yılın ilk altı ayında ilgili hedefe ait performans göstergelerinin performans düzeyi dikkate alınarak yapılan izlemenin ardından, yılsonu itibarıyla hedeflenen değere ulaşıp ulaşılmadığının analizi yapılacaktır.

### EKLER:

EK-1 Paydaş Anketleri

Aşağıda verilen anketler, okul/kurumlara örnek olması bakımından rehber ekleştir. Anket içerikleri, okul/kurum türüne ve yapısına göre değişiklik göstermelidir.



**Sevgili Öğrencimiz;**

- Bu anketin amacı, okul hakkındaki görüşlerini toplamaktır.
- Okul hakkında görüşlerini en iyi şekilde yansıtan kutuya "X" işareti koyarak neler düşündüğünü öğrenmemize yardımcı olabilirsin.
- Anketimize katıldığın için teşekkür ederiz.

NO	LİSE ÖĞRENCİLERİ İÇİN KONU BAŞLIKLARI	Kesinlikle Katılıyorum	Katılıyorum	Kararsızım	Kesinlikle Katılmıyorum	Katılmıyorum
01-	Okulda kendimi güvende hissediyorum.	<input type="radio"/>	<input type="radio"/>	<input type="radio"/>	<input type="radio"/>	<input type="radio"/>
02-	Okul temiz ve hijyeniktir.	<input type="radio"/>	<input type="radio"/>	<input type="radio"/>	<input type="radio"/>	<input type="radio"/>
03-	Okulun fiziki koşullarını yeterlidir.	<input type="radio"/>	<input type="radio"/>	<input type="radio"/>	<input type="radio"/>	<input type="radio"/>
04-	Okul, yeni kabul edilen öğrencilere uygun desteği sağlar.	<input type="radio"/>	<input type="radio"/>	<input type="radio"/>	<input type="radio"/>	<input type="radio"/>
05-	Farklı kültürlerden gelen öğrencilerin bu okulda memnuniyetle karşılanacağını düşünüyorum.	<input type="radio"/>	<input type="radio"/>	<input type="radio"/>	<input type="radio"/>	<input type="radio"/>
06-	Öğretmenlerime ihtiyaç duyduğumda kolaylıkla görüşebilirim.	<input type="radio"/>	<input type="radio"/>	<input type="radio"/>	<input type="radio"/>	<input type="radio"/>
07-	Okul müdürüne ihtiyaç duyduğumda kolaylıkla görüşebilirim.	<input type="radio"/>	<input type="radio"/>	<input type="radio"/>	<input type="radio"/>	<input type="radio"/>
08-	Okul rehberlik servisinden ihtiyaçlarım doğrultusunda faydalanabiliyorum.	<input type="radio"/>	<input type="radio"/>	<input type="radio"/>	<input type="radio"/>	<input type="radio"/>
09-	Okul kişisel hedefler belirlememde ve bu hedeflere ulaşmamda yeterli rehberlik ediyor.	<input type="radio"/>	<input type="radio"/>	<input type="radio"/>	<input type="radio"/>	<input type="radio"/>
10-	Okulumda yer almam için birçok fırsat var.	<input type="radio"/>	<input type="radio"/>	<input type="radio"/>	<input type="radio"/>	<input type="radio"/>
11-	Okul bana yeterli ders dışı etkinlik olanakları sunuyor.	<input type="radio"/>	<input type="radio"/>	<input type="radio"/>	<input type="radio"/>	<input type="radio"/>
12-	Okul kulüpleri amacına uygun şekilde gelişimime katkı sağlıyor.	<input type="radio"/>	<input type="radio"/>	<input type="radio"/>	<input type="radio"/>	<input type="radio"/>
13-	Öğretmenlerim sınıfta adil kurallara sahipler ve tarafsızlar.	<input type="radio"/>	<input type="radio"/>	<input type="radio"/>	<input type="radio"/>	<input type="radio"/>
14-	Öğretmenlerim beni daha iyi performans göstermem için teşvik ediyor.	<input type="radio"/>	<input type="radio"/>	<input type="radio"/>	<input type="radio"/>	<input type="radio"/>
15-	Öğretmenlerim derslerin işlenişinde farklı ve ilgi çekici yöntemler kullanır.	<input type="radio"/>	<input type="radio"/>	<input type="radio"/>	<input type="radio"/>	<input type="radio"/>
16-	Sınav ve ödevlerin beni değerlendirmek için adil ve yeterli olduğunu düşünüyorum.	<input type="radio"/>	<input type="radio"/>	<input type="radio"/>	<input type="radio"/>	<input type="radio"/>
17-	Okulda düzenlene sanatsal ve kültürel faaliyetler yeterlidir.	<input type="radio"/>	<input type="radio"/>	<input type="radio"/>	<input type="radio"/>	<input type="radio"/>
18-	Okulda öğrencilerin görüşleri dikkate alınır.	<input type="radio"/>	<input type="radio"/>	<input type="radio"/>	<input type="radio"/>	<input type="radio"/>
19-	Okul kantininde yeterli ve sağlıklı yiyecekler var.	<input type="radio"/>	<input type="radio"/>	<input type="radio"/>	<input type="radio"/>	<input type="radio"/>
20-	DYK'leri yeterli buluyorum.	<input type="radio"/>	<input type="radio"/>	<input type="radio"/>	<input type="radio"/>	<input type="radio"/>